

國立臺東專科學校校園安全暨災害防救委員會設置辦法

民國 104 年 2 月 4 日行政會議通過

第一條 國立臺東專科學(以下稱本校)依據教育部「構建校園災害管理機制實施要點」之規定，設置「國立臺東專科學校校園安全暨災害防救委員會」(以下簡稱本委員會)，並訂定國立臺東專科學校校園安全暨災害防救委員會設置辦法(以下簡稱本辦法)。

第二條 本委員會設置之目的為落實校園災害防救管理，以達人安、地安及物安，主要以災害預防及降低災害損失為目標。

第三條 本委員會組織架構及任務編組如下：

- 一、本委員會之組成，由校長（主任委員）擔任召集人及兼主任委員，並設執行長一人（由副校長兼任），委員若干人；依災防任務編組區分為「減災規劃組」、「推動執行組」及「財務行政組」，其組織架構圖、任務編組表，如附件一、二。
- 二、教務主任、學生事務處主任、總務主任、附設高職部主任、圖書資訊中心主任、研究發展處主任、秘書室主任、人事室主任、主計室主任、通識教育中心主任、進修推廣部主任、附設高級農工職業進修學校校務主任等行政一級主管為當然委員，藉以落實平時減災、災前整備、災時應變及災後復原等災害防救工作。

第四條 本委員會任務職掌如下：

- 一、研訂救災作業規定及流程，據以彙整訂定校園災害管理機制實施計畫，以強化減災、整備、應變、復原之災害防救功能。
- 二、督導各校園安全教育之宣導與防災演練。
- 三、依校安事件類別轉請權責單位處理或適時支援災害防救任務，維護校園安全。
- 四、蒐集或研究校園安全事件之預防處理作為，提供各單位參考運用。
- 五、建構警政、消防、醫院等橫向資訊網，提供災害防救之應變協調聯絡網絡。

第五條 校園發生災害時，災防委員會依災損狀況，即任務轉換為災害緊急應變組，俾利快速進行救災工作。共區分決策組、指揮督導組、安全防護組、災害搶救組、避難引導組、緊急救護組、行政支援組等；編組架構圖與工作職掌，如附件三、四。

各科實習場所卽時預落實環境安全維護與污染防制；災害發生時，依緊急應變組任務需求，各科主任預主動提供必要之協助。

第六條 本委員會每學期至少召開校園安全會報一次，具體檢討校園安全運作現況，制(修)訂周延之預防策略，並得邀請警政、醫療、消防、環保等相關單位參與。

遇有重大校園安全災害事件時，得由校長(主任委員)召開緊急應變會議。

第七條 每學期至少實施全校性安全防災救護演練一次。

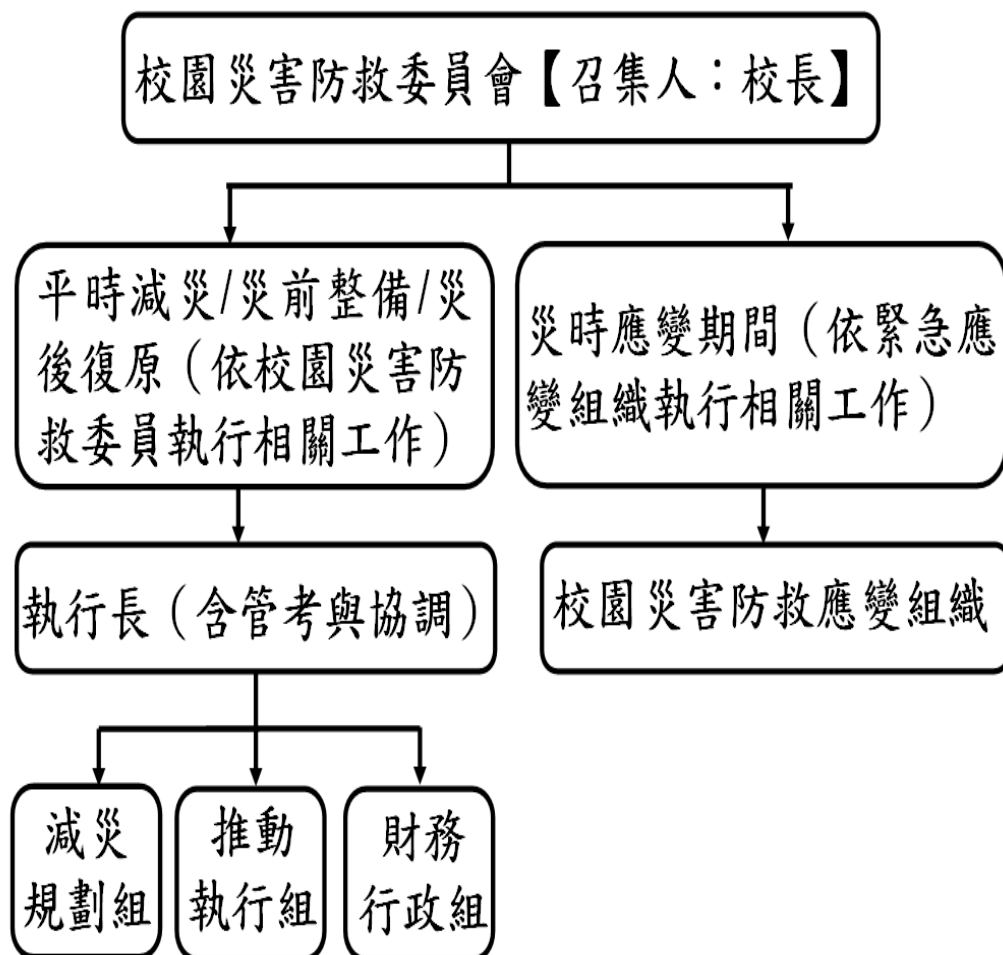
第八條 減災整備所需之必要裝備及相關軟硬體設施之預算，由各緊急應變編組所屬單位於前一年度提出需求項目，以利預算編列。

緊急或突發天然或人為災害之採購項目，不在此限。

第九條 本辦法經行政會議通過，陳請校長核定後實施，修正時亦同。

附件一：

國立臺東專科學校校園災害防救委員會組織架構圖



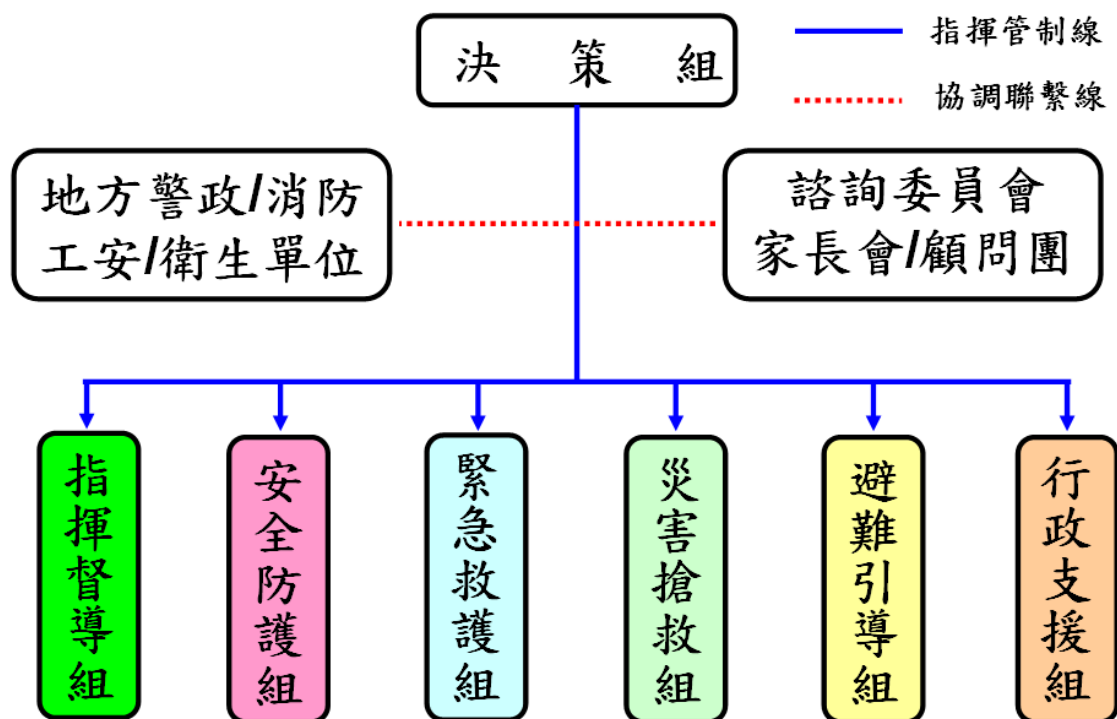
附件二：

國立臺東專科學校校園災害防救委員會人員編組表			
編 組	職 稱	分機	工 作 要 項
召集人	校長	2800	負責校園防災全般計畫、執行及督導。
執行長	副校長	2820	協助校長執行校園防災工作全般規劃、推動與考核。
發言人	秘書室主任	2810	擔任校園防災工作統一對外發言。
減 災 規 劃 組	總務處主任 (兼任組長)	2300	1.掌握學校災害特性進行學校災害潛勢評估，協助編製修訂校園災害防救計畫。擬訂學校因應地震及颱洪、火災災害防救計畫與建築改善補強，明訂各災害管理週期工作事項、執行人力。 2.規劃防災演練、防災週系列宣導活動等年度重大工作事項之期程。 3.規劃學校防災教育課程與提升校內教職員工防災素養之方法。 4.訂定自評機制，為各項災害防救業務執行管考，以瞭解執行成效。 5.規劃組成裁判評量組，依據校內防災演練項目檢核表逐項檢查，分析演練正確性及優缺點。 6.擬定緊急疏散防災地圖(疏散路線和集合地點)
	教 務 主 任	2100	
	附設高職部主任	2906	
	圖 書 資 訊 中 心 主 任	2460	
	研究發展處主任	2450	
	附設高級農工 職業進修學校 校 務 主 任	3536	
	進修推廣部主任	2760	
	環境安全衛生 組 組 長	2350	
	營繕保管組長	2341	
	課 務 組 組 長	2140	
推 動 執 行 組	學 務 主 任 (兼任組長)	2200	1.依據校園災害防救計畫內容權責分工，交付各處室、學科負責執行。 2.定期召開防災工作會報，邀集委員參與，以進行工作規劃與協調分工、掌握各項工作執行情況與進度、工作成果綜整及檢討。如有災害發生之虞或遇災害發生，則需於災害前後召開緊急會議，確保各項應變作為，並於災後進行檢討改善。 3.依據學校災害防救計畫內容，製作校園災害防救圖資，進行年度防災演練、防災週系列宣導活動等重大工作事項。 4.依據學校防災教育課程規劃內容推動相關課程開設。
	通 識 教 育 中 心 主 任	2560	
	軍 訓 室 主 任	2420	
	諮 商 輔 導 中 心 主 任	2430	
	衛生保健組組長	2250	
	生活輔導組組長	2210	
	課外活動組長	2230	
	校 安 中 心	3620	

編 組	職 稱	分 機	負 責 工 作
財 物 行 政 組	主 計 室 主 任 (兼 任 組 長)	2400	1.學校災害防救計畫內各項相關活動經費之審核、整理，納入學校年度預算編列。 2.其餘各項計畫執行及小組運作所需之會計、庶務及採購等行政事務之處理。
	人 事 室 主 任	2410	
	出 納 組 長	2330	
	事 務 組 長	2310	

附件三：

國立臺東專科學校校園災害防救緊急應變組組織架構圖



附件四：

國立臺東專科學校校園災害防救緊急應變組工作職掌表			
組 別	職 稱	職 級	工 作 職 掌
決策組	主 任 員 主 委	校 長	1.負責指揮、督導、協調 2.依情況調動各組織間相互支援。
	副主任員 副 委	副 校 長	襄助校長指揮督導校園危機事件預防、災害防救處理事宜並兼任副召集人。
指揮督導組	組 長	秘書室主任	襄助校長校園災害防救預防、公關新聞處理，並負任統一對外發言。
	副組長	人事室主任	建立人員通訊網及防災人力補充，災害發生時負責人員橫向聯繫及管制。
	委員	教務主任、學生事務處主任、總務主任、附設高職部主任、圖書資訊中心主任、研究發展處主任、主計室主任、通識教育中心主任、進修推廣部、附設高級農工職業進修學校等行政一級主管	襄助校長指揮、管制校園危機事件預防、災害防救專業諮詢，並依序代理災害防救委員會指揮督導組召集人。
安全防護組	組 長	總 務 主 任	1.協助發放生活物資、糧食及飲水。
	組 員	環 境 安 全 衛 生 組 組 長	2.各項救災物資之登記、造冊、保管及分配。
	組 員	事 務 組 組 長	3.協助設置警戒標誌及交通管制。
	組 員	營繕保管組組長	4.維護學校及避難收容場所之安全
	組 員	水 電 技 工	5.防救災設施操作（如發電機、防水閘門） 6.負責協助處理毒化物及實驗室之校園安全事件指導、協調及處理。
緊急救護組	組 長	衛生保健組組長	1.設立急救站。
	組 員	諮 商 輔 導 中 心 輔 老 師	2.基本急救、重傷患就醫護送。
	組 員	校 護	3.安撫及心理諮商。 4.平常急救常識宣導。

災害搶救組	組 長	軍 訓 室 主 任	1.受災學校教職員工生之搶救及搜救。
	組 員	校 安 中 心	2.清除障礙物協助逃生。
	組 員	軍 訓 教 官	3.協助學校教職員工生之疏散。
	組 員	總 務 處 技 工	4.通報縣市地方應變中心及教育部校安中心「疏散人數、收容地點、災情」等狀況。 5.負責蒐集、評估、傳播和使用有關於災害資源與狀況發展的資訊。 6.通報地方救災/治安/醫療等單位，並請求支援。
避難引導組	組 長	學 生 事 務 處 主 任	1.確認停班、停課後，校園內人員疏散之狀況。 2.災時協助教職員工生緊急疏散及安置，安置及人員清點。 3.設置服務台，提供協助與諮詢。 4.協助避難至學校之民眾應急所需。 5.毀損建物與設施之警戒標示。
	組 員	生 活 輔 導 組 組 長	
	組 員	課 外 活 動 組 組 長	
	組 員	課 務 組 組 長	
	組 員	校 園 警 衛	
行政支援組	組 長	主 計 室 主 任	協助指導防災設施、裝備建置及維護等預算編列、採購及核銷等相關行政支援事項
	組 員	出 納 組 組 長	協助組長處理相關行政支援事項。
	組 員	文 書 組 組 長	協助組長處理相關行政支援事項。
	組 員	圖 書 資 訊 中 心 資 訊 組 組 長	維護校園資訊安全及保密工作。
	組 員	諮 商 輔 導 中 心 主 任	協助執行校園災害防救人員心理輔導、安撫工作及處理反映事宜。
附記	一、各小組成員如遇人事調整，另行遞補。 二、召開定期或臨時緊急會議，得請永樂派出所、消防隊派員列席指導。 三、表列組別人員，必須列席參加會議。		